



# Bilan annuel

# 2025

# Sorbonne Alliance

## Qu'est-ce Sorbonne Alliance ?



- un pôle d'excellence parisien en **ALL-SHS**
- **19 projets de recherche inter-établissement** financés (11 en 2025-2026 et 8 en 2026-2027)
- une **Chaire junior** en SHS attribuée chaque année par la Région IDF
- **10 double diplômes**, dont deux ouverts en 2025/2026, qui accueillent environ 450 étudiants cette année
- l'unique **programme de la gestion des données de la recherche** parisien en cours de labellisation "Atelier de la recherche"
- un partenariat avec le **programme entrepreneurial** Blue Factory de l'ESCP
- des échanges de **bonnes pratiques** entre les communautés
- des coopérations privilégiés entre les établissements

## Gouvernance et fonctionnement

### Nouvelle convention territoriale

Une nouvelle convention territoriale, incluant officiellement l'Inalco, a été signée en juin par Mme Christine Neau-Leduc, Présidente de l'Université Paris 1 Panthéon-Sorbonne, M. Léon Laulusa, Directeur général de l'ESCP, M. Daniel Mouchard-Zay, Président de l'Université Sorbonne Nouvelle et M. Jean-François Huchet, Président de l'Inalco. Elle a été publiée dans le Journal officiel en août 2025.

### Nouveau Bureau

Le Bureau de Sorbonne Alliance a été renouvelé et se compose de quatre représentants des établissements membres, Mme Delphine Allès, Vice-présidente en charge du Conseil d'Administration, de l'organisation et des moyens de l'Inalco, Mme Violaine Sebillotte, Vice-présidente de la commission de la Recherche du conseil académique de l'Université Paris 1 Panthéon-Sorbonne, M. Christophe Moussu, professeur à l'ESCP et M. Pascal Amsili, Vice-président en charge de la science ouverte et des relations "science et société" qui a été également nommé le délégué

général de l'alliance.

La coordination de Sorbonne Alliance a été confiée à Mme Anna Hanotte.

## Échange de bonnes pratiques

L'agrandissement de l'alliance a été une occasion pour réunir les vice-présidents correspondants et plusieurs services de nos établissements pour échanger sur de bonnes pratiques du quotidien et réfléchir sur de nouveaux projets à mettre en place.

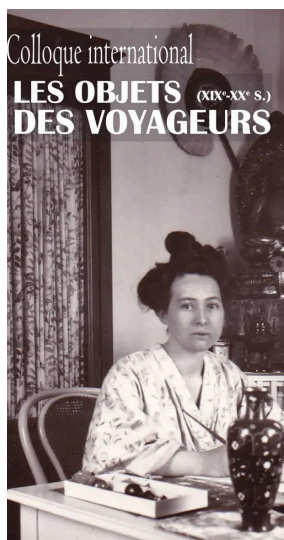
## Recherche

### Appel à projets

Onze projets de recherche communs, sélectionnés fin 2024, ont officiellement débuté en janvier 2025. Afin de soutenir les projets qui nouent les partenariats durables, le financement attribué pourra désormais être utilisé pendant deux années civiles.

### Réalisations

La subvention de Sorbonne Alliance a contribué à l'organisation de plusieurs événements scientifiques (**5 colloques et journées d'étude, 14 séminaires, une université d'été**).



➔ Contributions des intervenants du séminaire [EAWU Europe And the War in Ukraine](#) [en anglais]

Huit nouveaux projets, sélectionnés fin 2025, débiteront en janvier 2026.

# Chaire SHS junior de la Région Île-de-France

## Lauréate de l'appel à candidatures 2025



Alice Chaudemanche, Maîtresse de Conférences  
en langue et littérature wolof à l'Inalco

**IDwoloF Littérature wolof 'bitim-réew' (en-dehors du  
pays) : lieux, liens et pratiques autour de la littérature  
wolof en Île-de-France**

Budget : 149 516 € / Durée : 36 mois

Partant du constat que, d'une part, la communauté wolof est très présente en IDF mais très fragmentée et peu étudiée et que, d'autre part, un nombre croissant d'étudiant-e-s et d'apprenant-e-s sont intéressé-e-s par la langue et la culture wolof, le projet IDwoloF vise à mieux connaître les pratiques littéraires de la diaspora wolof en IDF et à créer du lien et des échanges entre les différents publics impliqués et intéressés par la littérature wolof sur ce territoire. L'équipe de recherche travaillera à documenter les pratiques littéraires via des enquêtes de terrain et à organiser des événements culturels autour de la littérature wolof à l'Inalco et en-dehors, en partenariat avec des espaces culturels de la région. Les résultats attendus sont à la fois d'ordre scientifique (articles, carnet de recherche en ligne) et de l'ordre de la diffusion grand public (événements, film documentaire).

## De la Chaire IDF à l'ERC Starting Grant

Annelise Binois, Maîtresse de  
Conférences en archéologie à  
l'Université Paris 1 Panthéon-Sorbonne et  
lauréate de la Chaire en 2022, a  
remporté l'ERC Starting Grant 2025, en  
association avec l'University College  
Dublin (UCD).

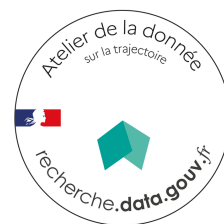


European Research Council  
Established by the European Commission

Le projet HerdPath a pour objectif d'étudier les conséquences de la domestication sur l'évolution génomique des pathogènes des ruminants et la diversité des troupeaux sur dix millénaires. HerdPath marquera un changement radical dans la compréhension des conséquences de la domestication, de la manière dont elle a influencé l'évolution des agents pathogènes et la constitution génétique de nos troupeaux, et a façonné la santé animale comme, en retour, notre propre santé.

## CoDataSorb

Le projet CoDataSorb a franchi une nouvelle étape en mars 2025 : il est devenu le premier atelier de la donnée à Paris en cours de labellisation par le réseau national des ateliers de la donnée de l'écosystème RechercheDataGouv, porté par MESRE.



## CRISalid

Le consortium CRISalid, dont font partie les 4 établissements de Sorbonne Alliance, a organisé une deuxième campagne d'annotation (CRISalid Training Data). 51 participants ont entraîné pendant trois mois un modèle de langage capable d'identifier automatiquement les doublons des références bibliographiques. Grâce à ce travail, l'outil entre prochainement dans sa phase de mise en œuvre. Son objectif est d'octroyer une vision globale et en temps réel de la production scientifique des chercheurs issus des établissements membres.

## Formation

### Formation initiale

Deux nouveaux cursus universitaires ont été lancés à la rentrée 2025/2026 : les doubles licences en Lettres et Histoire et en Anglais et Philosophie, proposées par les Universités Paris 1 Panthéon-Sorbonne et Sorbonne nouvelle.

Au total, 4 doubles licences et 6 doubles masters sont proposés actuellement dans nos établissements, accueillant cette année environ **450 étudiants**.

### Formation continue

La première formation courte portée conjointement par nos quatre établissements est en préparation pour l'année 2026/2027. Elle portera sur la Géopolitique et le management.

## Vie étudiante

### Entrepreneuriat

Afin de promouvoir l'entrepreneuriat parmi les étudiants de nos établissements, des places ont été ouvertes dans le programme Start et Launch de Blue Factory à l'ESCP.

Trois étudiants de nos établissements ont pu rejoindre leur collègues de l'ESCP au premier semestre 2025/2026 et être accompagnés dans l'élaboration de leurs projets (validation du problème, tests, prototypage, validation de la solution), dans le développement de leur réseau et dans l'apprentissage de la brève présentation des projets (*pitch*).

## Communication

Notre site internet <https://sorbonne-alliance.fr> est régulièrement mis à jour pour diffuser les appels à projets, relayer les actualités des projets soutenus et des établissements et diffuser les réalisations.

Depuis la rentrée, le nombre de visites a considérablement augmenté et atteint environ 1 200 visites par mois.